

Rekenwijzer 2009

CAO Bitumen en Kunststofdakbedekkingsbedrijven (04)

BPF Bikudak niet UTA Middelloon
Voorbeeld premieberekening Middelloon

BPF Bikudak Aanvullingsregeling 55-

BPF Bikudak Aanvullingsregeling 55+

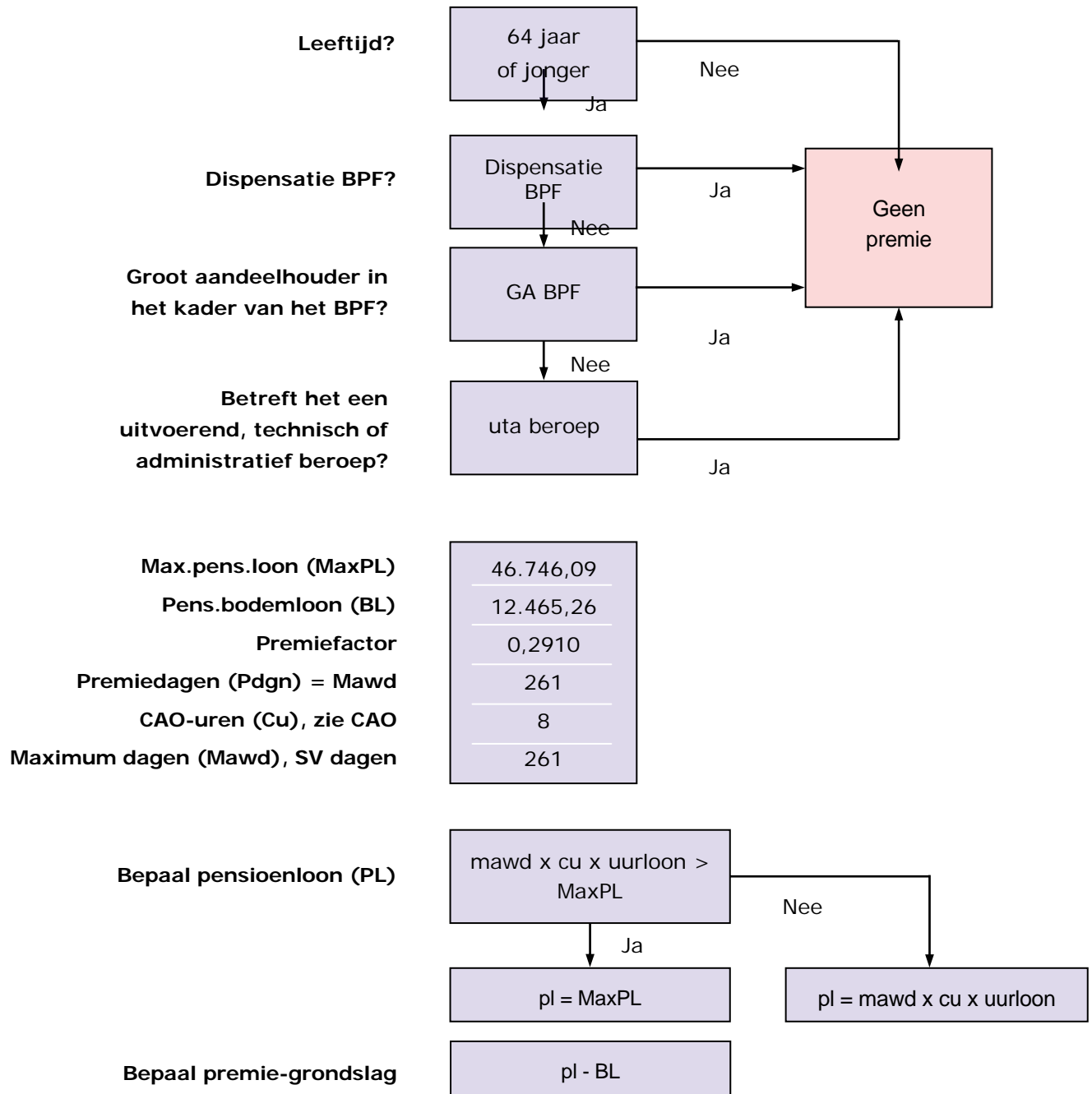
BPF Bikudak UTA
Voorbeeld premieberekening BPF Bikudak UTA

SF Bikudak

BPF Bikudak niet UTA Middelloon

(Code deelfonds: BPFBIT)

CAO Bitumen en Kunststof Dakbedekkingsbedrijven (04)



Rekenregel	ML Premie = premiegrondslag x PF premiefactor x aantal uren gewerkt in loontijdvak : (premedagen op jaarbasis x 8 uur) = premiebedrag (x eventueel parttime factor) = premiebedrag
Bijzonderheden	Wanneer de premiegrondslag na aftrek van het bodemloon negatief is, rekent u met een premiegrondslag van € 0,00
	Afwijkende grondslag PF wordt inclusief vakantietoeslag aangeleverd
Uurloon-berekening	BTER grondslag: uurloon = uren Afwijkende grondslag PF: uren = uurloon

Middelloon	totale percentage	29,10%
55- regeling	totale percentage	0%
55+ regeling	totale percentage	0%

Het werknemersdeel Middelloon, 55- en 55+ regeling = 50%

Voorbeeld 4-wekelijkse aanlevering:

Uurloon: 15,58

8 uren * 20 dagen = 160 uren

Op de opgave loon en premie levert de werkgever de volgende grondslagen aan:

Bter-grondslag (15,58 * 160 uren = 2.492,80

Afwijkende PF-grondslag (15,58 * 160 * 1,08) = 2.692,22

Middelloon premieberekening

$20 \text{ dagen} \times 8 \times 15,58 = 2.492,80 = \text{Bter-grondslag}$

$2.492,80 \times 1,08 = 2.692,22 = \text{afwijkende PF-grondslag}$

$2.492,80 : 15,58 = 160 \text{ uur}$. $2.692,22 : 160 \text{ uur} = 16,8264 \text{ uurloon}$

(dit is ook het uurloon voor de berekening 55+ regeling)

$\text{Pensioenloon} = 261 \times 8 \times 16,8264 = 35.133,52$

35.133,52 is niet groter dan het max. pensioenloon

Pensioenloon	35.133,52
--------------	-----------

-/- bodemloon	12.465,26
---------------	-----------

22.668,26	= premiegrondslag

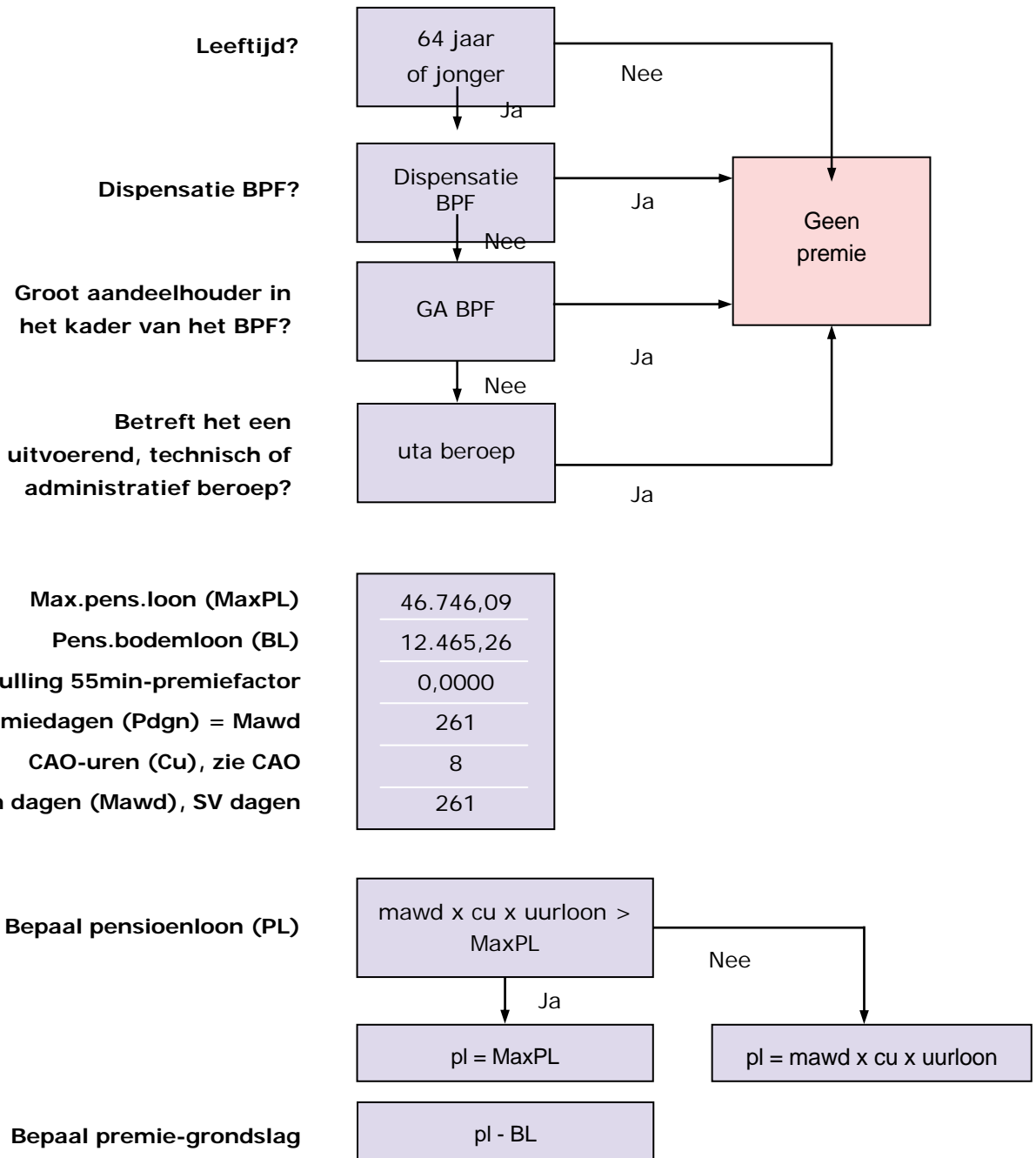
$\text{Premie} = 22.668,26 \times 0,2910 \times 160 : (261 \times 8) = 505,48$

50% (werknemersdeel) van 505,48 = 252,74 mag werkgever bij de werknemer doorbelasten.

BPF Bikudak aanvulling 55 min

(Code deelfonds: BPFBTA)

CAO Bitumen en Kunststof Dakbedekkingsbedrijven (04)

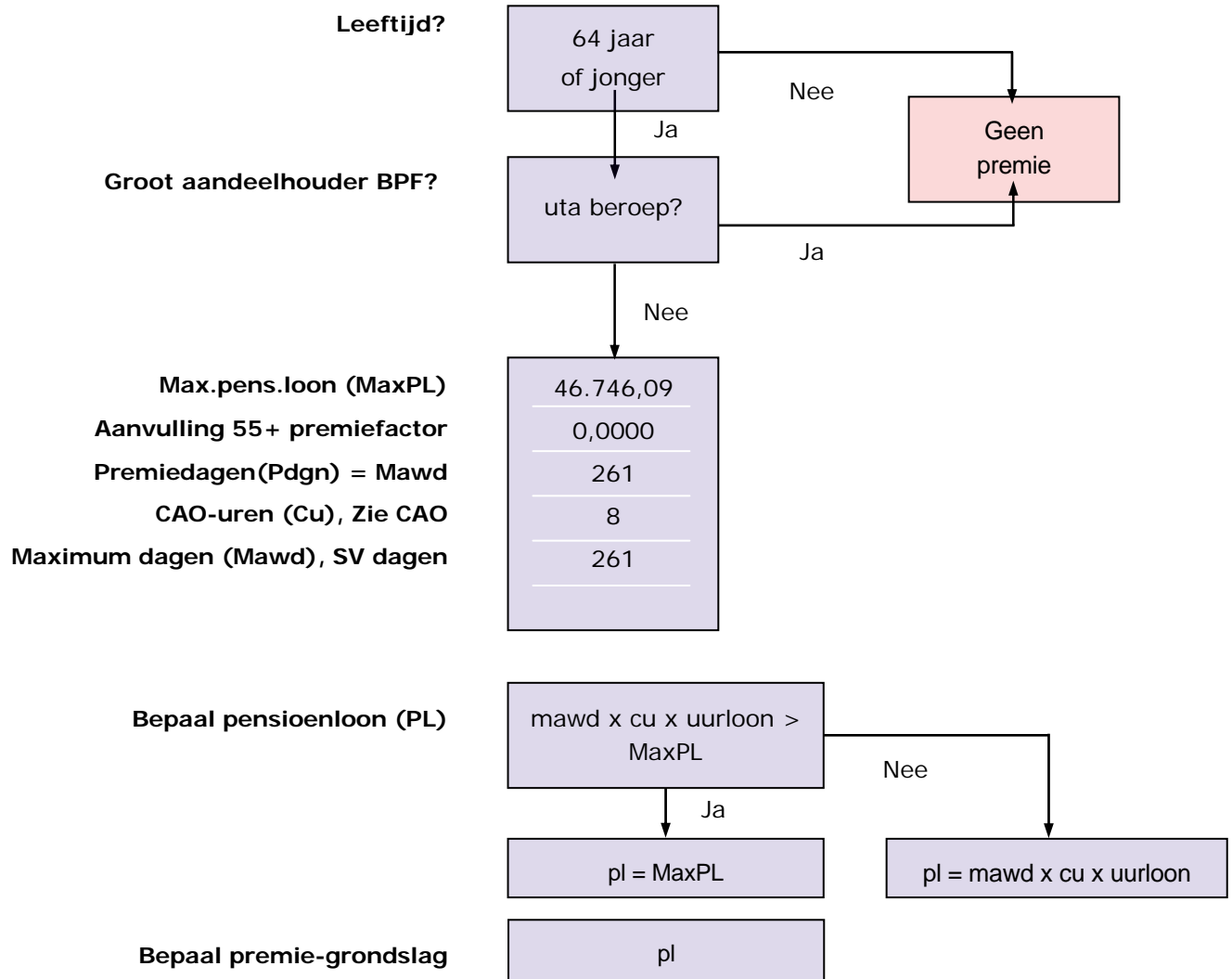


Rekenregel	55- premie = premiegrondslag x 55- premiefactor x aantal uren gewerkt in loontijdvak: (premedagen op jaarbasis x 8 uur) = premiebedrag (x eventueel parttime factor) = premiebedrag
Bijzonderheden	Wanneer de premiegrondslag na aftrek van het bodemloon negatief is, rekent u met een premiegrondslag van € 0,00
	Afwijkende grondslag PF wordt inclusief vakantietoeslag aangeleverd
Uurloon-berekening	BTER grondslag: uurloon = uren Afwijkende grondslag PF: uren = uurloon

VP VUT aanvulling 55 plus

(Code deelfonds: VUBIT)

CAO Bitumen en Kunststof Dakbedekkingsbedrijven (04)



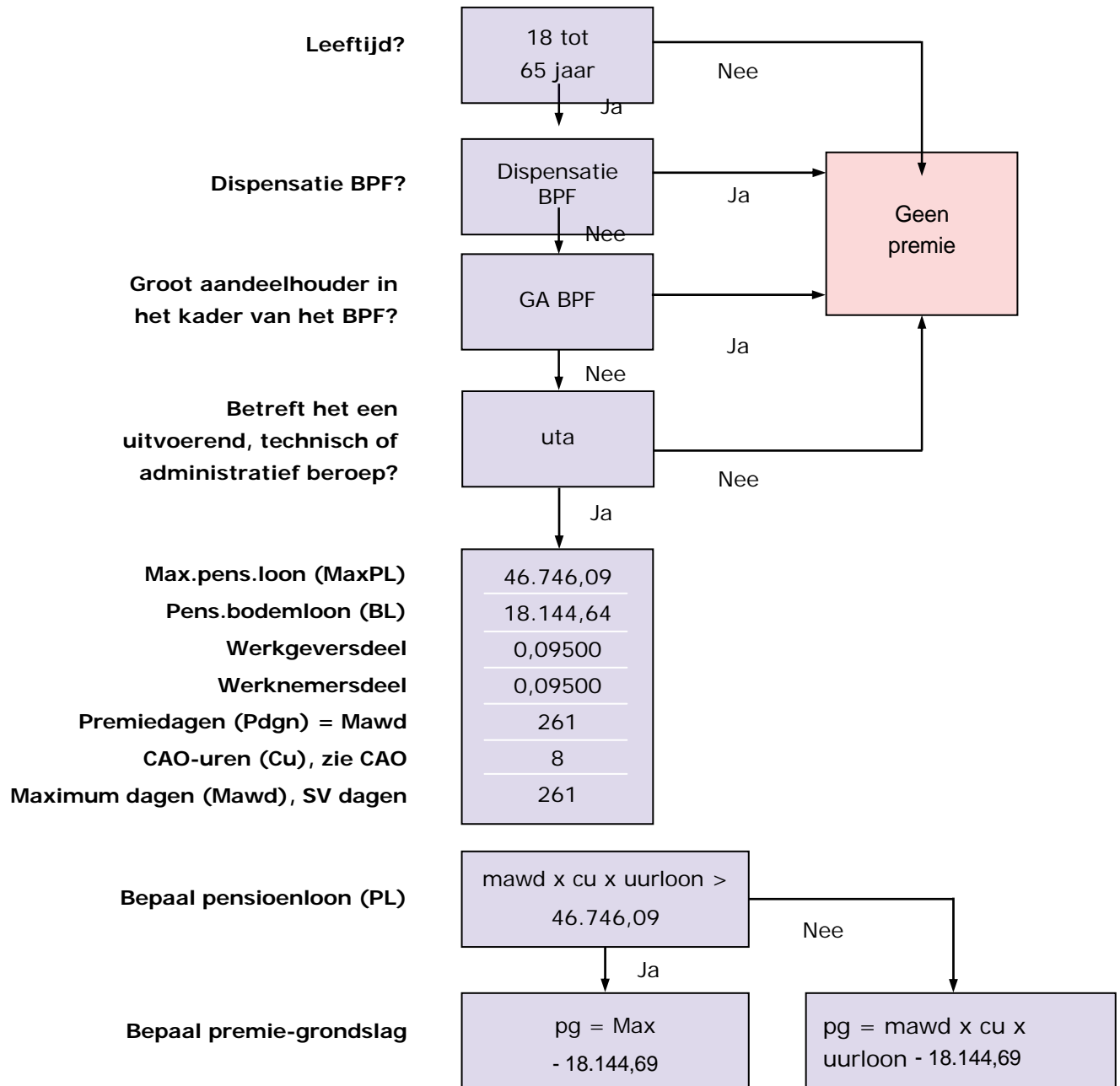
Rekenregel	55+ premie = premiegrondslag x 55+ premiefactor x aantal uren gewerkt in loontijdvak: (premedagen op jaarbasis x 8 uur) = premiebedrag (x eventueel parttime factor) = premiebedrag
Bijzonderheden	Afwijkende grondslag PF wordt inclusief vakantietoeslag aangeleverd
Uurloon-berekening	BTER grondslag: uurloon = uren Afwijkende grondslag PF: uren = uurloon

BPF UTA

(Code deelfonds: BPFBTU)

Stichting Bedrijfstak voor het UTA-personeel van
Bitumineuze en Kunststof Dakbedekkingsbedrijven (04)

Pensioen



Rekenregel

premie wg-deel = premiegrondslag x PF premiefactor wg x aantal uren gewerkt in loontijdvak:
(premedagen op jaarbasis x 8 uur) = premiebedrag (x eventueel parttime factor) = premiebedrag

premie-wn-deel = premiegrondslag x PF premiefactor wn x aantal uren gewerkt in loontijdvak:
(premedagen op jaarbasis x 8 uur) = premiebedrag (x eventueel parttime factor) = premiebedrag

pf-premie = wg-deel + wn deel

Bijzonderheden

Wanneer de premiegrondslag na aftrek van het negatief is, rekent u met een premiegrondslag van € 0,00

Afwijkende grondslag PF wordt inclusief vakantietoeslag aangeleverd

Uurloon-berekening

BTER grondslag: uurloon = uren

Afwijkende grondslag PF: uren = uurloon

Er is geen sprake van Middelloon, 55+ of 55- regeling.

Voorbeeld

Uurloon 15,15 werkgever levert per 4 weken aan = 160 uur

Werkgever levert als volgt aan:

Uurloon 15,15 (exclusief vt)

BTER grondslag (15,15 x 160 uur) = 2.424,00.

Afwijkende BTER grondslag (15,15 x 160 x 1,08) = 2.617,92 (inclusief vt)

Premieberekening is als volgt:

2.424,00 : 15,15 = 160 uur.

2.617,92 : 160 uur = 16,3620 uurloon

Pensioenloon = 261 x 8 x 16,3620 = 34.163,85

34.163,85 is niet groter dan het max. pensioenloon

Pensioenloon	34.163,85
--------------	-----------

-/- bodemloon	18.144,69
---------------	-----------

	16.019,16 = premiegrondslag

Premie is

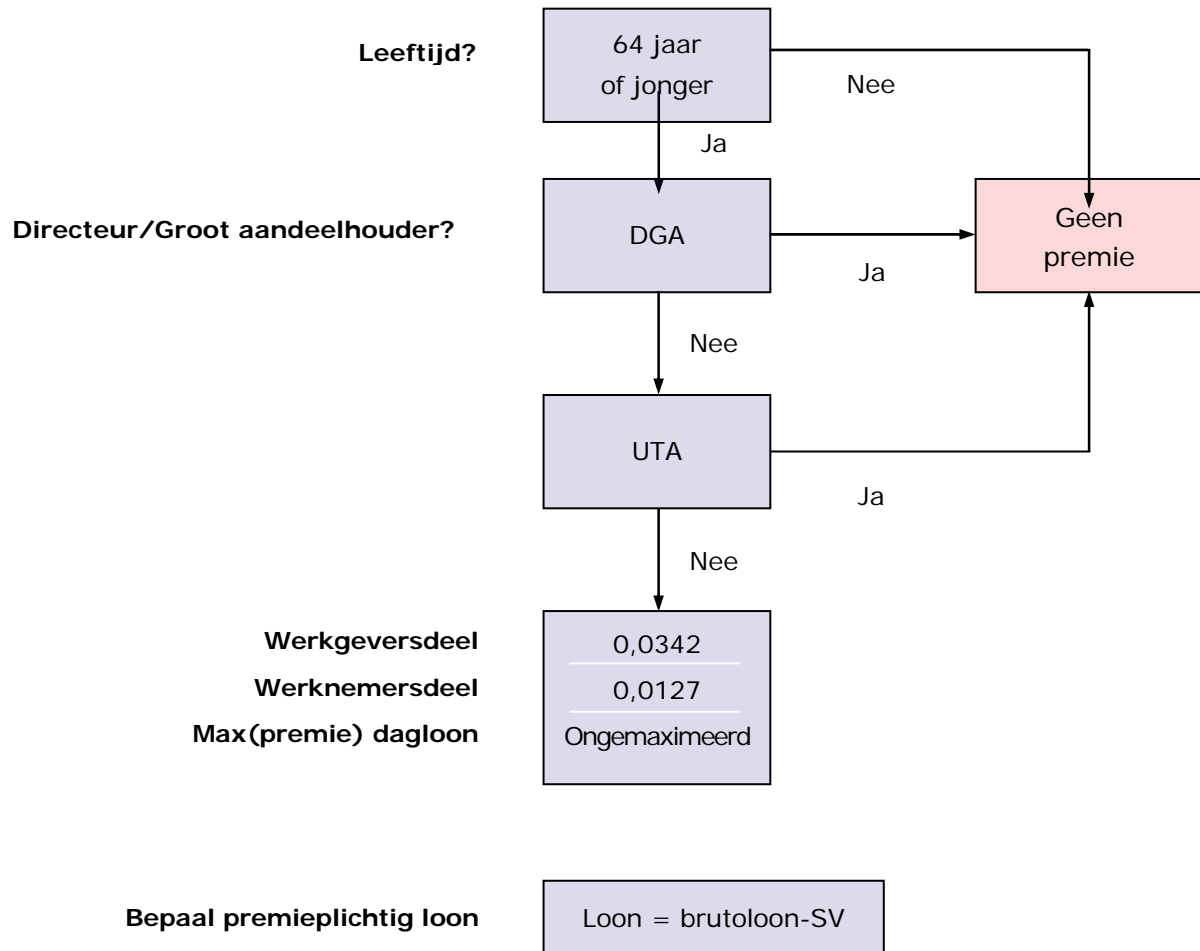
16.019,16 x 0,190 x 160 uur : (261 x 8) 2088 = 233,23

50% (werknemersdeel) van 233,23 = 116,61 mag werkgever bij de werknemer doorbelasten.

SF BIKUDAK

(Code deelfonds: SFBIT)

CAO Bitumineuze- en Kunststofdakbedekkingsbedrijven (04)



Rekenregel	Premie = 0,0469 x loon
Bijzonderheden	<p>Vanaf 1-1-2005 is er geen aparte premie-inning meer voor SABIKUDAK en O&O-Bikudak. Dit komt door een fusie van SABIKUDAK, Scholingsfonds DAK en O&O. Nieuwe naam: SF-Bikudak.</p> <p>Aftrekposten voor alle heffingen: SF-Bikudak, bestaat uit verschillende deelfondsen, w.o. het fonds Aanvullingen en Uitkeringen. Het werknemersdeel (1,195%) van dit fonds mag in mindering worden gebracht op het loon sociale verzekeringen.</p>