

Rekenwijzer 2013

CAO Mortel en Morteltransportondernemingen (05)

bpfBouw Middellood sector Mortel

Voorbeeld premieberekening Middellood 36-urige werkweek

Voorbeeld premieberekening Middellood 40-urige werkweek

bpfBouw Aanvulling 55- sector Mortel

Voorbeeld premieberekening aanvullingsregeling 55- 36-urige werkweek

Voorbeeld premieberekening aanvullingsregeling 55- 40-urige werkweek

VUT Aanvulling 55+ sector Mortel

Voorbeeld premieberekening aanvullingsregeling 55+ 36-urige werkweek

Voorbeeld premieberekening aanvullingsregeling 55+ 40-urige werkweek

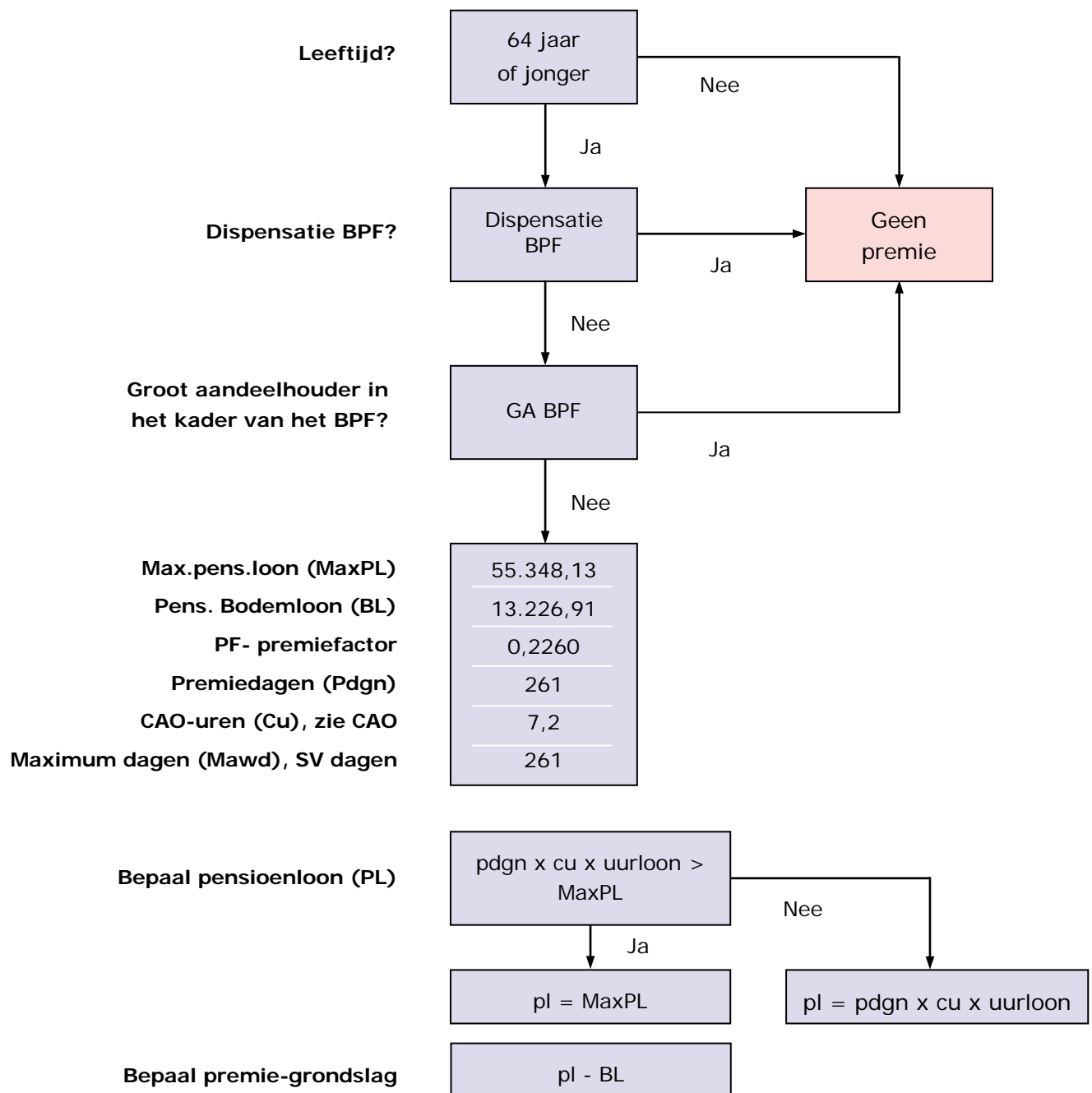
Sociaal Fonds Mortel

Arbeidsongeschiktheidspensioen

Voorbeeld premieberekening Arbeidsongeschiktheidspensioen 36-urige werkweek

Voorbeeld premieberekening Arbeidsongeschiktheidspensioen 40-urige werkweek

Rekenregels voor berekenen premies bpfBOUW Middelloon-
 sector Mortel 2013
 Code deelfonds BPFBMM
 CAO Mortel en Morteltransportondernemingen (CAO code 05)



Rekenregel	Middelloonpremie = premiegrondslag x PF-premiefactor x aantal uren toegekend in loontijdvak (max. 144): (premiedagen op jaarbasis x 7,2 uur) = premiebedrag (x eventueel parttime factor) = premiebedrag
Bijzonderheden	Wanneer de premiegrondslag na aftrek van het bodemloon negatief is, rekent u met een premiegrondslag van € 0,00
	Afwijkende grondslag PF wordt inclusief vakantietoeslag aangeleverd
Uurloon-berekening	BTER grondslag: uurloon (OLP) = uren Afwijkende grondslag PF: uren = uurloon (voor premieberekening PF)

Voorbeeldberekening premies bpfBOUW Middeloon
sector Mortel

bij 36-urige werkweek

2013

Code deelfonds BPFBMM

CAO Mortel en Morteltransportondernemingen (CAO code 05)

Middeloon	totale percentage	22,6%
55- regeling	totale percentage	2,1%
55+ regeling	totale percentage	2,4%
Het werknemersdeel Middeloon en 55- regeling =		33,33%
Het werknemersdeel 55+ =		33,33%

Uurloon 16,90 werkgever levert per 4 weken aan.

7,2 uur x 20 dagen = 144 uur.

Werkgever levert als volgt aan:

Uurloon 16,90 (exclusief vt)

BTER grondslag (16,90 x 144 uur) = 2.433,60

Afwijkende PF grondslag (16,90 x 144 x 1,08) = 2.628,29 (inclusief vt)

Met de opgave loon en premie levert u aan:

Bter-grondslag 2.433,60; afwijkende PF-grondslag 2.628,29

uurloon: 16,90

Middeloon premieberekening

$2.433,60 : 16,90 = 144$ uur

$2.628,29 : 144$ uur = uurloon 18,2520

Dit is tevens het uurloon voor premieberekening 55- en 55+ regeling.

Pensioenloon = 261 dagen x 7,2 x 18,2520 = 34.299,15

Pensioenloon is niet groter dan max. pensioenloon

Pensioenloon 34.299,15

-/- bodemloon 13.226,91

21.072,24 = premiegrondslag

Premie Middeloon =

$21.072,24 \times 0,2260 \times 144 : (261 \times 7,2) 1879,2 = 364,93$

33,33% (werknemersdeel) van 364,93 = 121,63 mag werkgever bij de werknemer doorbelasten.

Voorbeeldberekening voor premies bpfBOUW Middeloon
sector Mortel

bij 40-urige werkweek

2013

Code deelfonds BPFBMM

CAO Mortel en Morteltransportondernemingen (CAO code 05)

Middeloon	totale percentage	22,6%
55- regeling	totale percentage	2,1%
55+ regeling	totale percentage	2,4%
Het werknemersdeel Middeloon en 55- regeling =		33,33%
Het werknemersdeel 55+		33,33%

Uurloon 16,90 werkgever levert per 4 weken aan.

7,2 uur x 20 dagen = 144 uur.

Werkgever levert als volgt aan:

Uurloon 16,90 (exclusief vt)

BTER grondslag (16,90 x 144 uur) = 2.433,60

Afwijkende PF grondslag (16,90 x 160 x 1,08) = 2.920,32 (inclusief vt)

Met de opgave loon en premie levert u aan:

Bter-grondslag 2.433,60; afwijkende PF-grondslag 2.920,32

uurloon: 16,90

Middeloon premieberekening

2.433,60 : 16,90 = 144 uur

2.920,32 : 144 uur = uurloon 20,2800

Dit is tevens het uurloon voor premieberekening 55- en 55+ regeling.

Pensioenloon = 261 dagen x 7,2 x 20,2800 = 38.110,17

Pensioenloon is niet groter dan max. pensioenloon

Pensioenloon 38.110,17

-/- bodemloon 13.226,91

24.883,26 = premiegrondslag

Premie Middeloon =

24.883,26 x 0,2260 x 144 : (261 x 7,2) 1879,2 = 430,93

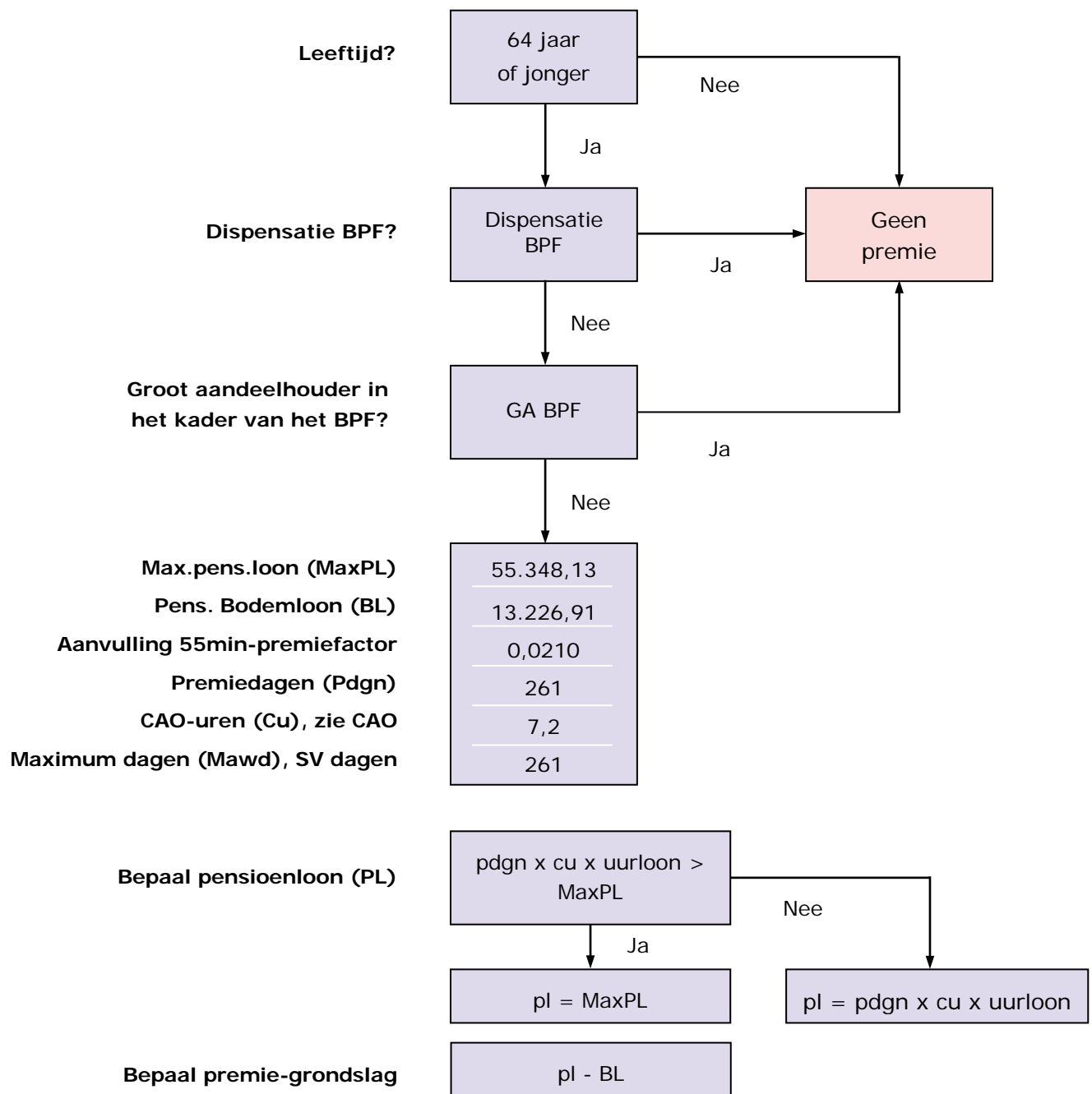
33,33% (werknemersdeel) van 430,93 = 143,63 mag werkgever bij de werknemer doorbelasten.

Rekenregels voor berekenen premies bpfBOUW aanvulling 55 min

sector Mortel 2013

Code deelfonds: BPFBMA

CAO Mortel en Morteltransportondernemingen (CAO code 05)



Rekenregel	55- premie = premiegrondslag x 55- premiefactor x aantal uren toegekend in loontijdvak: (premedagen op jaarbasis x 7,2 uur) = premiebedrag (x eventueel parttime factor) = premiebedrag
Bijzonderheden	Wanneer de premiegrondslag na aftrek van het bodemloon negatief is, rekent u met een premiegrondslag van € 0,00
	Afwijkende grondslag PF wordt inclusief vakantietoeslag aangeleverd
Uurloon-berekening	BTER grondslag: uurloon (OLP) = uren Afwijkende grondslag PF: uren = uurloon (voor premieberekening PF)

Voorbeeldberekening premie bpfBOUW aanvulling 55 min
sector Mortel 2013

Bij 36-urige werkweek

Code deelfonds: BPFBMA

CAO Mortel en Morteltransportondernemingen (CAO code 05)

Middeloon	totale percentage	22,6%
55- regeling	totale percentage	2,1%
55+ regeling	totale percentage	2,4%

55- regeling premieberekening

De uurloonberekening is uitgewerkt bij de premieberekening middeloonregeling bij 36-urige werkweek.

$$\text{Pensioenloon} = 261 \times 7,2 \times 18,2520 = 34.299,15$$

34.299,15 = is niet groter dan het maximum pensioenloon, daarom:

Pensioenloon =	34.299,15
-/-Bodemloon =	13.226,91

	21.072,24 = premiegrondslag

Premie 55-regeling =

$$21.072,24 \times 0,0210 \times 144 : (261 \times 7,2) 1879,2 = 33,91$$

Totale premieafdracht voor de 55-regeling = 33,91

33,33 % (werknemersdeel) van 33,91 = 11,30 mag werkgever doorbelasten bij de werknemer.

Voorbeeldberekening premie bpfBOUW aanvulling 55 min
sector Mortel 2013

Bij 40-urige werkweek

Code deelfonds: BPFBMA

CAO Mortel en Morteltransportondernemingen (CAO code 05)

Middelloon	totale percentage	22,6%
55- regeling	totale percentage	2,1%
55+ regeling	totale percentage	2,4%

55- regeling premieberekening

De uurloonberekening is uitgewerkt bij de premieberekening middelloonregeling bij 40-urige werkweek.

$$\text{Pensioenloon} = 261 \times 7,2 \times 20,2800 = 38.110,17$$

38.110,17 = is niet groter dan het maximum pensioenloon, daarom:

Pensioenloon =	38.110,17
-/-Bodemloon =	13.226,91

	24.883,26 = premiegrondslag

Premie 55-regeling =

$$24.883,26 \times 0,0210 \times 144 : (261 \times 7,2) 1879,2 = 40,04$$

Totale premieafdracht voor de 55-regeling = 40,04

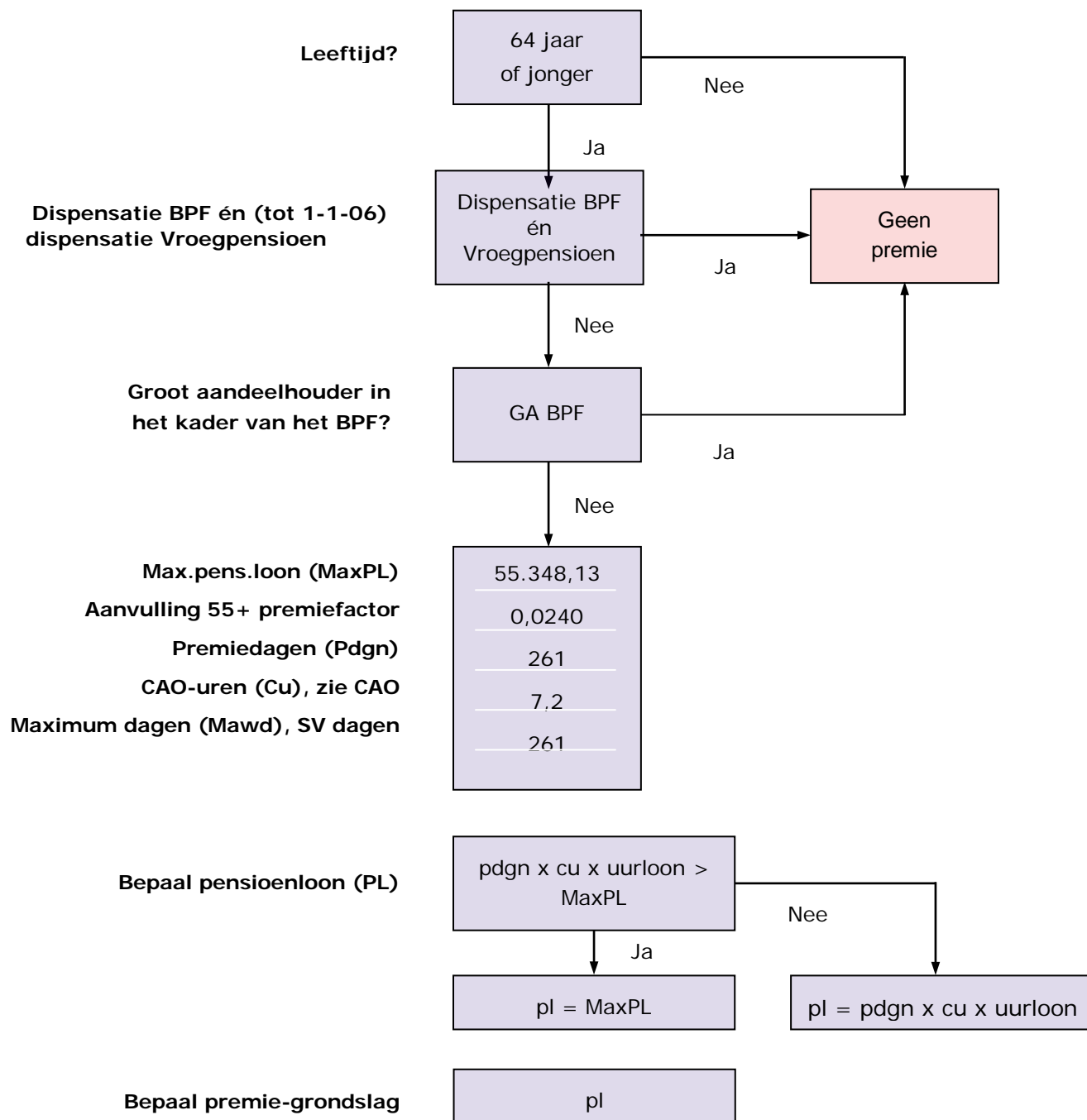
33,33 % (werknemersdeel) van 40,04 = 13,35 mag werkgever doorbelasten bij de werknemer.

Rekenregels voor berekenen premies VUT Mortel Aanvulling 55 plus

sector Mortel 2013

Code deelfonds: SVMOR

CAO Mortel en Morteltransportondernemingen (CAO code 05)



Rekenregel

55+ premie = premiegrondslag x 55+ premiefactor x aantal uren toegekend in loontijdvak (max 144): (premedagen op jaarbasis x 7,2 uur) = premiebedrag (x eventueel parttimefactor) = premie

Bijzonderheden

Afwijkende grondslag PF wordt inclusief vakantietoeslag aangeleverd
 Als er sprake is van dispensatie bpfBOUW en (tot 1-1-06) geen dispensatie vroegpensioenen: *wel* premie
 Als er sprake is van dispensatie bpfBOUW en (tot 1-1-06) dispensatie vroegpensioenen: *geen* premie

Uurloon-berekening

BTER grondslag: uurloon (OLP) = uren
 Afwijkende grondslag PF: uren = uurloon (voor premieberekening PF)

Voorbeeldberekening voor premies VUT Mortel Aanvulling 55plus
sector Mortel

bij een 36-urige werkweek

2013

Code deelfonds: SVMOR

CAO Mortel en Morteltransportondernemingen (CAO code 05)

Middelloon	totale percentage	22,6%
55- regeling	totale percentage	2,1%
55+ regeling	totale percentage	2,4%

Aanvulling 55+ premieberekening

De uurloonberekening is uitgewerkt bij de Middelloonregeling

Pensioenloon = 261 dagen x 7,2 uur x 18,2520 = 34.299,15

34.299,15 is niet groter dan het maximum pensioenloon.

Pensioenloon = premiegrondslag = 34.299,15

Premie aanvulling 55+ =

$34.299,15 \times 0,0240 \times 144 : (261 \times 7,2) 1879,2 = 63,08$

Totale premieafdracht voor de aanvulling 55+ = 63,08
33,33% (werknemersdeel) van 63,08 = 21,02 mag werkgever bij de werknemer doorbelasten.

Voorbeeldberekening voor premies VUT Mortel Aanvulling 55plus
sector Mortel

Bij een 40-urige werkweek
2013

Code deelfonds: SVMOR

CAO Mortel en Morteltransportondernemingen (CAO code 05)

Middelloon	totale percentage	22,6%
55- regeling	totale percentage	2,1%
55+ regeling	totale percentage	2,4%

Aanvulling 55+ premieberekening

De uurloonberekening is uitgewerkt bij de Middelloonregeling

Pensioenloon = 261 dagen x 7,2 uur x 20,2800 = 38.110,17

38.110,17 is niet groter dan het maximum pensioenloon.

Pensioenloon = premiegrondslag = 38.110,17

Premie 55+ regeling =

$38.110,17 \times 0,0240 \times 144 : (261 \times 7,2) = 1879,2 = 70,09$

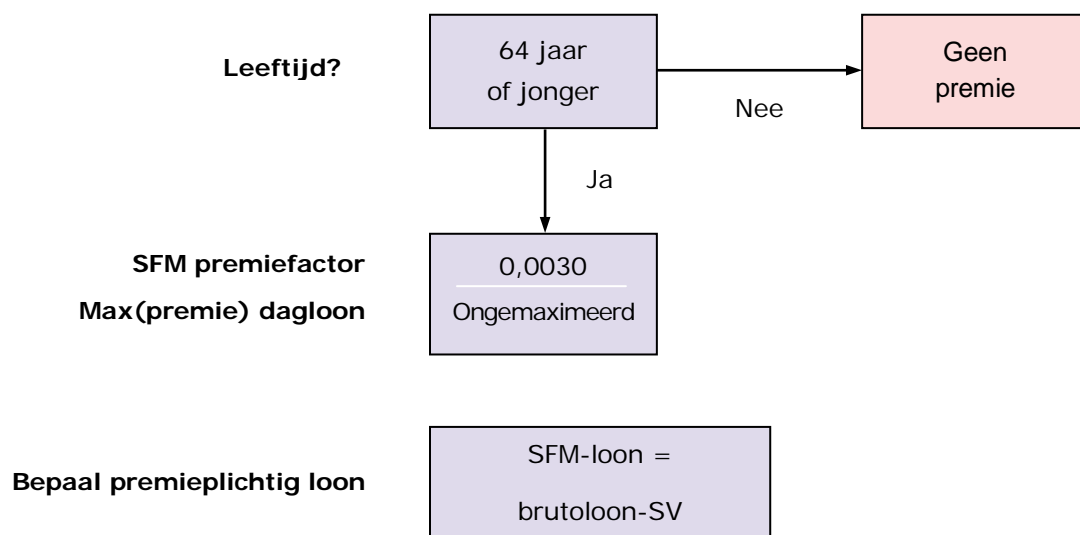
Totale premieafdracht voor de 55+ regeling = 70,09

33,33% (werknemersdeel) van 70,09 = 23,36 mag werkgever bij de werknemer doorbelasten.

Rekenregels voor berekenen premies Sociaal Fonds Mortel
2013

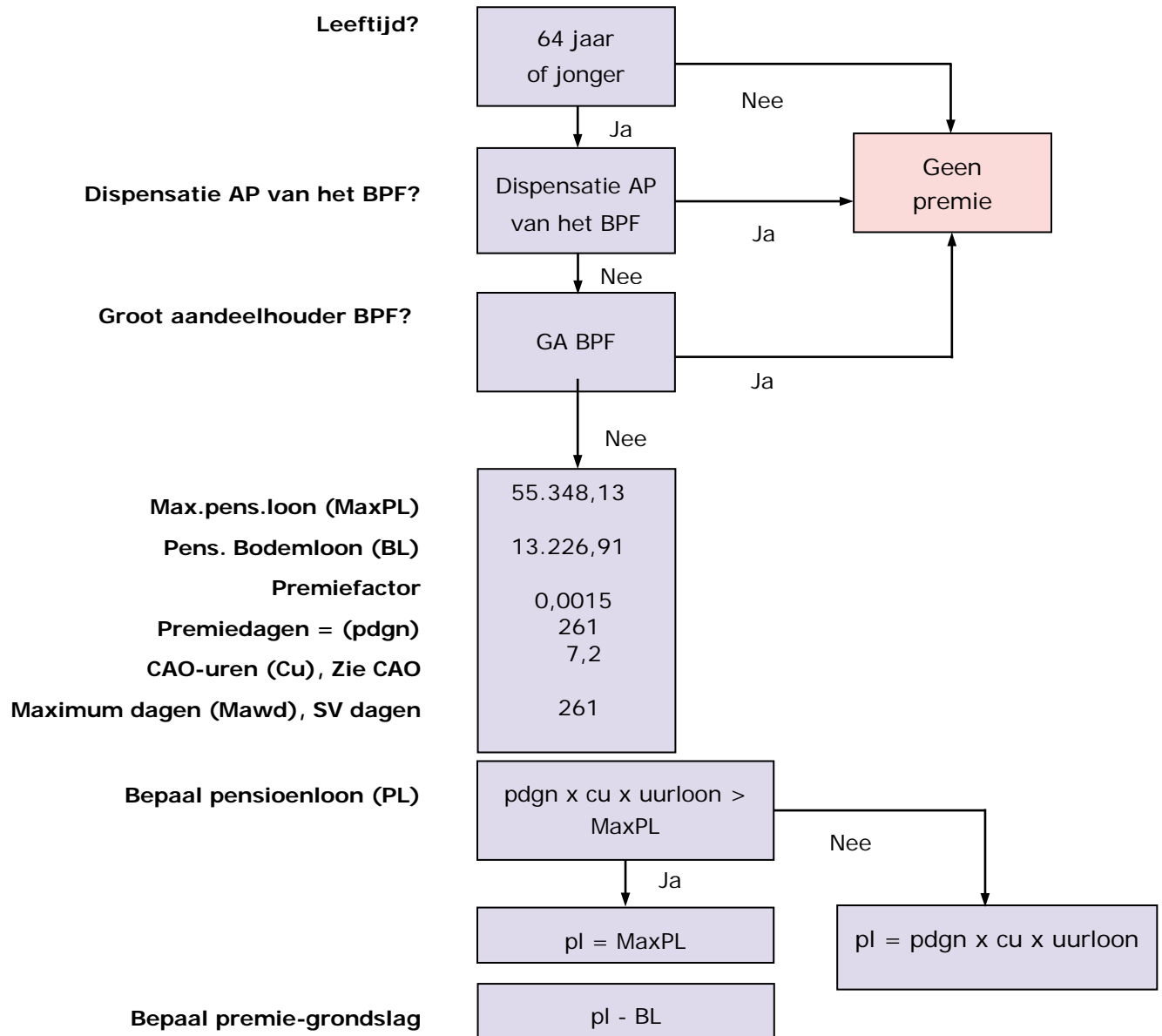
Code deelfonds: SFMOR

CAO Mortel- en Morteltransportondernemingen (CAO code 05)



Rekenregel	$SFM\text{-premie} = 0,0030 \times SFM\text{-loon}$
Bijzonderheden	De SFM-premie is een werkgeversbijdrage van 0,3% van het ongemaximeerde brutoloon SV (exclusief de waarde van een auto van de zaak)

Rekenregels voor berekenen premies
 bpfBOUW arbeidsongeschiktheidspensioen, sector Mortel
 2013
 (code deelfonds APBMOR)
 CAO Mortel en Morteltransportondernemingen (CAO code 05)



Rekenregel	Arbeitsongeschiktheidspremie = premiegrondslag x premiefactor x aantal uren toegekend in loontijdvak: (premedagen op jaarbasis x 7,2 uur) = premiebedrag (x eventueel parttime factor) = premiebedrag
Bijzonderheden	Wanneer de premiegrondslag na aftrek van het bodemloon negatief is, rekent u met een premiegrondslag van € 0,00
	Afwijkende grondslag PF wordt inclusief vakantietoeslag aangeleverd
Uurloon-berekening	<p>BTER grondslag : uurloon (OLP) = uren</p> <p>Afwijkende grondslag PF : uren = uurloon (voor premieberekening APBMOR)</p>

Voorbeeldberekening premies Arbeidsongeschiktheidspensioen
sector Mortel

bij 36-urige werkweek

2013

Code deelfonds APBMOR

CAO Mortel en Morteltransportondernemingen (CAO code 05)

Arbeidsongeschiktheidspensioen	totale percentage	0,15%
Het werknemersdeel Arbeidsongeschiktheidspensioen =		50%

Uurloon 16,90 werkgever levert per 4 weken aan.

7,2 uur x 20 dagen = 144 uur.

Werkgever levert als volgt aan:

Uurloon 16,90 (exclusief vt)

BTER grondslag (16,90 x 144 uur) = 2.433,60

Afwijkende PF grondslag (16,90 x 144 x 1,08) = 2.628,29 (inclusief vt)

Met de opgave loon en premie levert u aan:

Bter-grondslag 2.433,60; afwijkende PF-grondslag 2.628,29

uurloon: 16,90

**Arbeidsongeschiktheidspensioen
premieberekening**

2.433,60 : 16,90 = 144 uur

2.628,29 : 144 uur = uurloon 18,2520

Dit is tevens het uurloon voor premieberekening Middelloon, 55- en 55+ regeling.

Pensioenloon = 261 dagen x 7,2 x 18,2520 = 34.299,15

Pensioenloon is niet groter dan max. pensioenloon

Pensioenloon	34.299,15
--------------	-----------

-/- bodemloon	13.226,91
---------------	-----------

21.072,24	= premiegrondslag

Premie AP =

21.072,24 x 0,0015 x 144 : (261 x 7,2) 1879,2 = 2,42

50% (werknemersdeel) van 2,42 = 1,21 mag werkgever bij de werknemer doorbelasten.

Voorbeeldberekening voor premies Arbeidsongeschiktheidspensioen
sector Mortel

bij 40-urige werkweek

2013

Code deelfonds APBMOR

CAO Mortel en Morteltransportondernemingen (CAO code 05)

Arbeidsongeschiktheidspensioen	totale percentage	0,15%
Het werknemersdeel Arbeidsongeschiktheidspensioen =		50%

Uurloon 16,90 werkgever levert per 4 weken aan.

7,2 uur x 20 dagen = 144 uur.

Werkgever levert als volgt aan:

Uurloon 16,90 (exclusief vt)

BTER grondslag (16,90 x 144 uur) = 2.433,60

Afwijkende PF grondslag (16,90 x 160 x 1,08) = 2.920,32 (inclusief vt)

Met de opgave loon en premie levert u aan:

Bter-grondslag 2.433,60; afwijkende PF-grondslag 2.920,32

uurloon: 16,90

**Arbeidsongeschiktheidspensioen
premieberekening**

2.433,60 : 16,90 = 144 uur

2.920,32 : 144 uur = uurloon 20,2800

Dit is tevens het uurloon voor premieberekening Middelloon, 55- en 55+ regeling.

Pensioenloon = 261 dagen x 7,2 x 20,2800 = 38.110,17

Pensioenloon is niet groter dan max. pensioenloon

Pensioenloon	38.110,17
--------------	-----------

-/- bodemloon	13.226,91
---------------	-----------

24.883,26	= premiegrondslag

Premie AP =

24.883,26 x 0,0015 x 144 : (261 x 7,2) 1879,2 = 2,86

50% (werknemersdeel) van 2,86 = 1,43 mag werkgever bij de werknemer doorbelasten.